



ZUR

**ELTERN-
MITARBEIT**

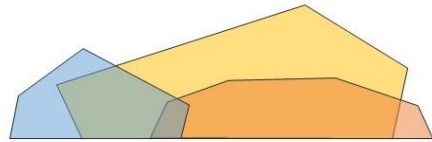
STAND

FEBRUAR 2023

Name:

Heilsam ist nur,
wenn im Spiegel der Menschenseele
sich bildet die ganze Gemeinschaft
und in der Gemeinschaft lebet
der Einzelseele Kraft.

Rudolf Steiner



Grußwort

LIEBE FAMILIE,

willkommen in unserem Verein! Dieser Leitfaden soll euch eine Orientierungshilfe für die Elternmitarbeit (kurz: Elmi) sein und euch dabei unterstützen schnell Kontakte zu knüpfen.

Die Waldis lieben es gemeinsam zu feiern. Neben internen Festen in Kita und Schule werden Gartentage und der Großputz vor den Sommerferien zu tollen Gemeinschaftsaktionen, die Spaß machen und einander näher bringen. Als große öffentliche Veranstaltungen des Jahres erfordern die Kinderkleiderbasare und insbesondere der Martinimarkt das Engagement aller Familien.

Die Mitarbeit eurer Familie in unserer Waldorfeinrichtung ist besonders wertvoll – unsere Arbeitskreise stellen sich auf den folgenden Seiten vor und so erfahrt ihr, wo ihr euch einbringen könnt. Nehmt Kontakt auf und kommt einfach mal vorbei, alle freuen sich auf neue Gesichter und geben ihr Wissen und ihre Erfahrungen gerne an euch weiter.

Wie schön, dass ihr nun ein Teil unserer Gemeinschaft seid!

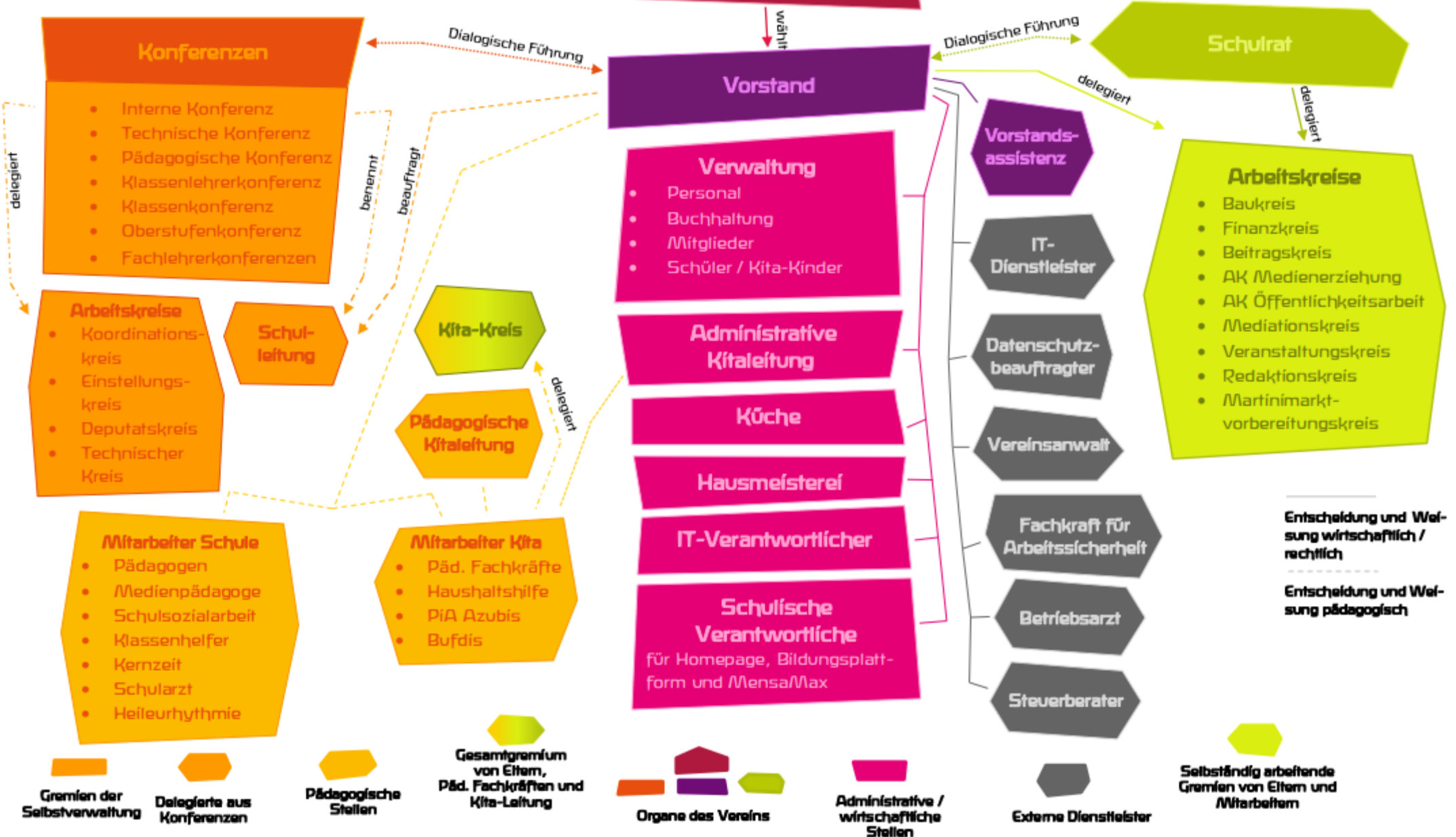
Das Elmi-Team

Inhaltsverzeichnis

Grußwort	1
Inhaltsverzeichnis.....	2
Organigramm.....	4
Kitakreis.....	5
Schulrat.....	6
Vorstand	7
Mediationskreis	8
Finanzkreis.....	9
Beitragskreis.....	10
Baukreis.....	11
AK Tierversorgung.....	12
Basarkreis	14
Redaktionskreis Mitteilungen.....	16
AK Fundraising	17

AK Medienerziehung	18
AK Elmi	19
Informationen zum Martinimarkt	20
Martinimarktvorbereitungen und Organisation in der Kita	21
Zwergenwerkstatt und –lädle	22
Zwergencafé	23
Waldzwerge	24
Martinimarktvorbereitungen und Organisation in der Schule: Klassenaktionen	25
Martinimarkt-Kinderaktionen und Verkaufsstände in der Schule	26
AK Martinimarkt – Vorbereitung, Förderverein für ein freies Schulwesen	28
Buchbinden	29
Waldorfpuppengruppe	30
Püppchengruppe	31
Holzarbeiten	32
Eigene Notizen	33

Organigramm¹



¹Die in dem Organigramm gewählte männliche Form bezieht sich immer zugleich auf weibliche und männliche Personen.

Kitakreis

Der Kitakreis fungiert als Bindeglied zwischen Eltern und den Mitarbeiter*innen der Kita.

Die Sitzungen finden in der Regel vierteljährlich statt. Aktuelle Situationen in Kleinkindhaus, Kindergarten und der Außenstelle „natürlich Waldorf“ in NT-Reudern werden besprochen und es wird Raum gegeben, Wünsche und Anregungen aus den einzelnen Gruppen kundzutun. Die Planung von Festen und anstehenden Arbeiten, die Hilfe von Eltern erfordern, werden hier vorgenommen.

Unsere Treffen stehen allen interessierten Gästen aus der Mitarbeiter- und Elternschaft der Kita offen.

Schulrat

ca. 6 Treffen im Schuljahr | donnerstags | 20 Uhr

Der Schulrat setzt sich aus gewählten Elternvertreter*innen aller Schulklassen und Pädagog*innen zusammen. Er kooperiert mit Vorstand und Kita, die zwecks Austauschs nach Absprache zu Besuch kommen. Auch Schülervertreter*innen sind willkommen. Sein zentrales Motiv ist ein partnerschaftliches Zusammenwirken auf Augenhöhe und die Pflege eines Gesamtschulbewusstseins.

Jährlich werden ein bis zwei gewählte Vertreter*innen in den Schulrat entsandt, die ihre Klassengemeinschaft an den Treffen, die jeweils zwischen den Ferien stattfinden, vertreten.

An den regelmäßig stattfindenden Schulratssitzungen können alle Vereinsmitglieder als Gäste teilnehmen.

Ansprechpartner: Klaus Plantikow (P), Henriette Schädel (E), Ulrich Brost (E)

Sie erreichen den Schulrat mit Ihren Anregungen, Fragen und Wünschen:

schulrat@waldorfschule-nuertingen.de

Vorstand

Treffen vierzehntägig während der Schulzeiten

Insgesamt zehn mögliche Vertreter*innen aus Elternschaft und Pädagog*innen führen gemeinsam die Geschäfte des Vereins. Der Vorstand vertritt den Verein nach außen in rechtlicher Hinsicht und plant die Vereinsentwicklung.

Typische Aufgabengebiete des Vorstands sind ...

- Vorbereitung und Durchführung der Mitgliederversammlungen
- Umsetzung der Beschlüsse der Mitgliederversammlungen
- Erstellen des Haushaltsplans, des Jahresabschlusses und der Investitionspläne
- Personalangelegenheiten und Gehaltsordnung
- Schulverträge
- Schaffung wirtschaftlicher und rechtlicher Rahmenbedingungen für pädagogische Anliegen
- Planung und Durchführung von Baumaßnahmen
- Arbeitssicherheit und Infektionsschutz

Kontakt:

vorstand@waldorfschule-nuertingen.de

Mediationskreis

**Der Vermittlungskreis setzt sich aus Pädagog*innen und Eltern zusammen.
Er steht bei Konflikten beratend zur Seite, begleitet in schwierigen Gesprächen und unterstützt die
Beteiligten bei der Findung einer einvernehmlichen Lösung.**



Kontakt:

mediationskreis@waldorfschule-nuertingen.de

Finanzkreis

Der Finanzkreis berät den Vorstand zur sicheren Finanzierung von Schule und Kita.

Er trifft sich in der Regel vierteljährlich und nach Bedarf.

Seine Aufgaben sind:

- Prüfung des Finanzbedarfs (laufende Ausgaben, Investitionen)
- Prüfung der Finanzierung durch Beiträge und öffentliche Hand
- Prüfung der Auswirkung von Kapazitäts- und Tarifmaßnahmen
- Unterstützung des Vorstands bei der Jahresabschlussprüfung

Weitere kompetente Mitarbeiter*innen, die über grundlegende kaufmännische Kenntnisse verfügen, werden dringend gesucht.

Kontakt:

finanzkreis@waldorfschule-nuertingen.de

Beitragskreis

Der Beitragskreis bietet den Vereinsmitgliedern die Möglichkeit zur individuellen Anpassung der Vereinsbeiträge nach Vorlage der persönlichen Einkommensverhältnisse. Die Arbeit dieses Kreises ist enorm wichtig, damit allen Kindern unabhängig von der finanziellen Situation der Besuch unserer Einrichtungen ermöglicht werden kann.

Die Treffen finden nach Bedarf statt.

Wir brauchen Verstärkung in unserem Team und freuen uns auf eure Mithilfe!

Kontakt:

beitragskreis@waldorfschule-nuertingen.de

Baukreis

Der Baukreis unterstützt den Vorstand durch beratende Tätigkeit hinsichtlich des baulichen und technischen Zustands der Gebäude und Außenanlagen. In erster Linie ist die Bausubstanz unter der Beachtung vieler Parameter, wie z.B. pädagogischen Zielen, der Architektur unserer Gebäude, der Sicherheit der gegebenen Normen und Vorschriften usw., zu erhalten.

Aufgaben des Baukreises:

- Projektarbeit
- Diskussion von Reparaturmaßnahmen und Bauvorhaben
- Vorschläge für den Vorstand erarbeiten
- Austausch mit anderen Gremien
- Informieren des Vorstands, Schulrats und der MV

Im Baukreis treffen sich Eltern und Mitarbeiter*innen einmal monatlich,
aktuell werden neue Mitglieder gesucht!

Kontakt:

baukreis@waldorfschule-nuertingen.de

AK Tierversorgung

1 - 2 Aktionstage im Schuljahr | individuelle Tätigkeit in etwa 14-tägigem Rhythmus

Momentan leben bei uns die beiden Eseldamen Emily und Elfie, die vier Schafe Lotta, Paula, Marie und Lilly und unsere drei lieben Hennen zusammen mit dem Hahn Klang. Über Nachwuchs durften wir uns auch schon freuen:



Unsere Tiere wollen gut versorgt werden. Dazu sind außer Freude am Umgang mit Tieren keine Vorkenntnisse notwendig. Rund zwanzig Familien beteiligen sich jährlich an der Mitarbeit und sprechen sich über die Tierdienstliste ab. Manchmal hat man Glück und darf zur Belohnung ein Ei „ernten“.

Neben Fütterungen, dem Ausmisten und Ausführen der Tiere sind auch Instandhaltungsarbeiten der Ställe und Anlagen erforderlich. Bei Interesse wird selbstverständlich eine Einweisung gegeben.

Ansprechpartnerin: Frau Holz (P)

Kontakt:

tiere@waldorfschule-nuertingen.de

Veranstaltungs- und Öffentlichkeits-AK

Er sorgt für Kontakt und Werbung nach außen.

Aufgaben:

- Aktionen (z.B. Ausstellungen)
- Infolyer
- Pressetexte
- Planung und Ausführung von externen Veranstaltungen
(Vorträge, Eurythmieaufführungen, Gastschauspiele, ...)

Im Veranstaltungs- und Öffentlichkeitsarbeitskreis treffen sich Eltern und Mitarbeiter*innen einmal monatlich, die sich über weitere Mithelfer*innen freuen.

Kontakt:

oeffentlichkeitsarbeit@waldorfschule-nuertingen.de

Basarkreis

zur Vor- und Nachbereitung der Märkte | nach Absprache

Zweimal jährlich veranstalten wir in der Rudolf Steiner Schule im Frühjahr (März) und im Herbst (Oktober) einen Kinderkleiderbasar im großen Saal. Verkauft werden vorrangig gut erhaltene Kleidungsstücke und Schuhe, daneben auch elektronikfreies Spielzeug und Zubehör für Kinder.



In unserem Team sind viele fleißige Helfer*innen, die diese Tage organisieren.

Zu unseren Aufgaben gehören dabei:

- **Ankündigung der Termine im Donnerstagsbrief und Außenwerbung**
- **Vergabe der Verkaufsnummern und Info an die Verkäufer*innen**
- **Motivation zur Mithilfe**
- **Einteilung der Helfer*innen in die Arbeitsbereiche**
Warenannahme, Vorsortieren, Kassieren, Rückgabe
- **Abrechnung**

**Für das leibliche Wohl soll mit Kuchen und Kaffee an diesem Tag ebenfalls gesorgt sein
– dazu werden Torten und Kuchen aus der Elternschaft gespendet.**

Zur Organisation und Durchführung dessen gibt es innerhalb des Basarkreises das Basarcaféteam, welches in Kooperation mit der Elternschaft und/oder nach Rücksprache mit Klassen der Oberstufe das Café stemmt, damit diese ihre Klassenkasse für anstehende Fahrten und Ausflüge aufbessern können.

Kontakt:

kleiderbasar-rss@web.de

Redaktionskreis Mitteilungen

Das Mitteilungsheft unseres Vereins erscheint einmal im Jahr. Es dokumentiert in erster Linie die Aktivitäten der Kita- und Schulgemeinschaft im Sinne eines Jahresberichts. Dadurch bleiben alle Beteiligten vom Kindergarten bis zur Oberstufe über Aktivitäten und Entwicklungen auf dem neuesten Stand. Gleichzeitig erstellen wir dadurch eine Chronik der Schule, auf die spätere Generationen zurückgreifen können. Darüber hinaus gibt das Mitteilungsheft Außenstehenden und Interessierten einen ganzheitlichen und aktuellen Einblick in das Leben an der RSS. Dadurch ist es ein wichtiges Medium zur Kommunikation nach außen und zur Gewinnung neuer Mitglieder.

Aufgaben des Redaktionskreises:

- inhaltliche Konzeption und operative Planung des anstehenden Heftes (Start ist i.d.R. November)
- Projekt- und Datenmanagement, Redaktionsprozess
- Kontaktaufnahme und Begleitung von Autor*innen, Führen von Interviews
- Schreiben eigener Artikel, Korrekturlesen von Beiträgen, Erstellen und Sammeln von Bildmaterial
- Pflege und Neugewinnung von Anzeigenkunden, Zusammenarbeit mit der Druckerei
- Verbreitung der Hefte

Wir treffen uns alle zwei Monate und suchen dringend Mitarbeiter*innen für den Bereich Koordination und Datenmanagement.

Kontakt:

mitteilungen@waldorfschule-nuertingen.de

AK Fundraising

Im AK Fundraising geht es vorrangig um den langfristigen Erhalt und Aufbau von Beziehungen zu Unternehmen und Privatpersonen zum Zwecke der Beschaffung von Geld- und Sachspenden für den Verein.

Aufgaben:

- Planung des Fundraisings
- Beziehungspflege zu bestehenden und Suche von neuen Sponsoren
- Spenden sammeln
- Controlling des Fundraising

Aktuell gibt es keine Mitglieder – wer belebt diesen Kreis wieder? Bitte melden!

Kontakt:

m.peter@waldorfschule-nuertingen.de

AK Medienerziehung

Die Hauptanliegen dieses Kreises sind zum einen die Ertüchtigung von Kindergarten, Schule und Elternschaft zu einer Medienerziehung, die Kinder, Jugendliche und Erwachsene zu einem selbstbestimmten und freien Umgang mit Medien und künstlicher Intelligenz führt und zum anderen die Vermittlung zur Befähigung von Urteilsbildung.

Aufgaben:

- Erstellung, Pflege und Aktualisierung des Medienerziehungskonzepts
- Unterstützung der Medienpädagogikfunktion
- Regeln für den Umgang mit Medien in der Schule und auf Schulveranstaltungen
- Empfehlungen für die Elternschaft zum altersgerechten Umgang mit Medien außerhalb der Schule
- Vorschläge für Medienvereinbarungen für die verschiedenen Altersstufen bereitstellen
- Bildungsveranstaltungen für Eltern organisieren und durchführen
- Mitarbeit bei der Umsetzung des Digitalpakts

Kontakt:

medienpaedagogik@waldorfschule-nuertingen.de

AK Elmi

Treffen nach Absprache

Wir kümmern uns um die Bekanntmachung der Möglichkeiten zur Mitarbeit der Familien in unserem Verein. Gern beraten und vermitteln wir euch zu passenden Gruppen entsprechend eurer beruflichen Ausprägungen und Interessen. **Deshalb bitten wir jede Familie um Kontaktaufnahme zu uns.**

Zu unseren Aufgaben gehört auch die Aktualisierung unseres Leitfadens.

Neue Arbeitskreise begleiten wir gern und nehmen sie in diesem Heftchen auf.



Ansprechpartner: Art Henning Hoffmann (E)
Anna Große-Kreul (E)

Kontakt per Mail:

elternmitarbeit@waldorfschule-nuertingen.de

Informationen zum Martinimarkt

Liebe Schul- und Kitaeltern, liebe Freunde,

alljährlich findet bei uns der von vielen so geschätzte Martinimarkt statt. So geschätzt, dass unsere Gäste aus nah und fern kommen. Geschätzt, weil man sich hier in besonderer Weise begegnen und gemütlich beisammen sein kann. Es sind zudem die verschiedensten, mit viel Fleiß und Liebe hergestellten großen und kleinen Dinge und Köstlichkeiten zu erstehen, die es nirgendwo sonst gibt. Beim Martinimarkt werden die Früchte der Arbeit vieler Hände als Ganzes in seiner Fülle und Vielfalt sichtbar.

In vielen Gruppen organisieren sich die Helfer*innen das ganze Jahr über, um traditionsreiche und auch neue Kostbarkeiten herzustellen. Kreativ, geschickt und neugierig? Dann fühlt euch ermutigt, Handwerke kennen zu lernen und tatkräftig mitzuwirken!

Unsere Kinder werden groß und verlassen beizeiten die Schule. Oft bleibt zu den Familien die Verbindung bestehen, denn eine gute Gemeinschaft erhält sich selbst. Dennoch hoppeln auch alte Helferhasen in den wohlverdienten Ruhestand und der Nachwuchs ist gefragt, das Gelernte an die nächsten Generationen weiterzugeben. Auf den folgenden Seiten stellen sich die verschiedenen Kreise vor. Die Gruppen freuen sich über neue Gesichter. 😊

Der Martinimarkttag selbst lebt durch den Einsatz all unserer Familien – eure Mitarbeit ist notwendig, damit dieses Fest gefeiert werden kann. Wir Familien dekorieren, backen, kochen, servieren, verkaufen, musizieren, betreuen an diesem Tag und tragen so dazu bei, dass wir uns als starke Gemeinschaft fühlen und nach außen präsentieren können. In den verschiedenen Häusern des Kindergartens und der Schule könnt ihr euch in den Wochen vor dem Festtag eintragen, um mit Spenden von Speisen und Getränken zu unterstützen und euch in Helferschichten einzuteilen.

Martinimarktvorbereitungen und Organisation in der Kita

Das Kleinkindhaus bietet einen Spielbereich für unter Dreijährige ermöglicht den Besuchereltern in die Räumlichkeiten der Wiegestube hineinzuschnuppern.

Im Kindergarten am Lerchenberg gibt es ein Zwergenglädle und ein Zwergencafé, welche in Elternhand sind. Seit 2022 gibt es auch eine neue Initiative der Naturgruppe: Waldzwerge an der Feuerstelle nahe des Parkplatzes.

Aufbau und Dekoration finden bereits am Freitag statt – auch hier werden viele helfende Hände gebraucht.

Zu Beginn des Kitajahres werden Martinimarkt-Ansprechpartner*innen gewählt, die sich bereiterklären gruppenübergreifend Vorbereitungen zu treffen. Zwecks guter Zusammenarbeit mit den Ständen in den Räumlichkeiten der Schule sollte ein(e) Ansprechpartner*in aus dem Kindergarten die Treffen des AK Martinimarkt besuchen.

Ab Oktober hängen Listen aus, in die sich jede Familie mindestens für eine Spende und eine Schicht zur Mithilfe einträgt, damit Zwergenglädle und –café, Waldzwerge und Wiegestube so zauberhaft erscheinen und gut betreut werden können wie es Tradition bei uns ist.

Zwergenwerkstatt und –lädle

„Wer will fleißige Handwerker seh’n?“ – der muss zu den Kindergarteneltern geh’n!

Das Jahr über fertigen wir im Wesentlichen Spielsachen für Klein- und Kindergartenkinder an, die wir am Martinimarkttag im Zwergenlädle zum Verkauf anbieten. Bisher entstanden neben anderem gefilzte Zwerglein, Püppchen und Tiere, Obst und Gemüse für den Kaufladen, Hottinger Zwerge und Stricktiere für den Bauernhof, Pferdeleinen, Steckenpferde, Kochschürzen, Topfläppchen, Feenkränze, Zaubererumhänge sowie gehäkelter Schmuck, Mützen, Schals und Handschühchen für die kalte Jahreszeit.

Auch Geschenkchen wie Fenstersterne, Streichholzschächtelchen, Seifen oder Wärmflaschen mit Unikathüllen fanden sich an unserem „Wohlfühlstand“.



An den Türen unserer Kitagebäude findet ihr Aushänge zu aktuellen Basteltreffen.

Jeder kann hier mitmachen und eigene Workshops anbieten!

Aus diesen Treffen haben sich in der Vergangenheit immer wieder Freundschaften entwickelt, man bekam Lust zur Weiterarbeit zu Hause oder entwickelte eigene Ideen für neue Workshops.

Kontakt:

kita-martini@waldorfschule-nuertingen.de

Zwergencafé

„Wie möchtest du deinen Kaffee?“ – „Mit Kuchen!“

**Lecker soll es aussehen, schmecken, und man soll sich bei uns wohlfühlen.
Wir brauchen also Eltern, die Spaß am Organisieren, Dekorieren, Servieren und Bedienen haben.
Für die Annahme der Speisen sind die Helfer bereits am Martinitagmorgen vor Ort,
um Kuchen und Torten im Café herzurichten.
Denn: Das Auge isst mit!**

Wir benötigen als Spenden aus der Elternschaft Kuchen, Torten, weitere Gebäcke, Kaffee, Getränke usw...

Kontakt:

kita-martini@waldorfschule-nuertingen.de

Waldzwerge

**„Eine kleine Flamme leuchtet hell und warm. Sie funkelt immer größer und größer.
Aus der kleinen Flamme wird ein großes, großes Feuer. Welch ein Abenteuer!“**

**Die Waldzwerge der Naturgruppe sich etwas Tolles ausgedacht:
Auf offenem Feuer werden künftig Köstlichkeiten
für die Besucherinnen und Besucher des Martinimarktes zubereitet
– ein besonderer Schmaus!**

**Dazu brauchen wir am Martinimarkttag helfende Waldzwerge,
die sich um das Feuer kümmern, kochen und kassieren.**

Kontakt:

kita-martini@waldorfschule-nuertingen.de

Martinimarktvorbereitungen und Organisation in der Schule: Klassenaktionen

Die Schulhäuser verwandeln sich durch die Mitarbeit aller Schülerfamilien am Martinimarkt in Spielzimmer für Fantasie, Orte der Zusammenkunft für Kennenlernen und Austausch. Noch dazu wird mit diversen Speisen und Getränken in verschiedenen Räumen und auf dem Schulhof für das leibliche Wohl gesorgt.

In den Klassenräumen finden Aktivitäten statt, die von den jeweiligen Klasseneltern gemeinsam zu stemmen sind. Deshalb braucht es in jeder Klasse zwei Martinimarktbeauftragte, die sich im Voraus mit der aktuellen Jahresaktion befassen und die Mitarbeit der Klasseneltern anleiten. Als Hilfestellung wird ihnen hierzu ein Ordner zur jeweiligen Aktion von der Vorgängerklasse weitergereicht.

ÜBERSICHT DER KLASSENAKTIONEN

KLASSE AKTIVITÄTEN

1	Kerzenziehen
2	Grabbelsack oder ein Bastelangebot (z.B. Futterglocke)
3	Hexenhaus
4	Kindercafé
5	Einkaufsstraße
6	Gestecke
7	Martinsgänse / Waffeln backen
8	Spülen
9 - 12	2 Cafés, Pizzastube, Auf- und Abbau der Stände, Parklotsen

Martinimarkt-Kinderaktionen und Verkaufsstände in der Schule

Neben den Klassenaktivitäten gibt es weitere Angebote für Kinder, die von Familien unserer Gemeinschaft organisiert und betreut werden. Ebenso werden die Verkaufsstände im großen Saal von unseren Familien und Mitarbeitern betreut.

Oft werden im Donnerstagsbrief Workshops zum Bestücken der Verkaufsstände angeboten.

Es gibt aber auch Gruppen, die sich regelmäßig das ganze Jahr über treffen und gemeinsam schaffen; sie stellen sich mit ihren AK auf den Folgeseiten vor.

In der Vergangenheit hat es schon Verkaufsstände mit Brot, Pralinen, Seifen, Süßes aus aller Welt und Transparenten gegeben; für Kinder wurde ein Kasperletheater oder Ponyreiten organisiert.

Wer Altes wiederbeleben oder etwas Neues ausprobieren mag, melde sich gern beim AK Martinimarkt! 😊

ÜBERSICHT DER KINDERAKTIONEN UND VERKAUFSSTÄNDE IN DER SCHULE

Kinderaktion	Ansprechpartner
Kerzen wickeln	Frau Ottmayer
Hirtensterne bemalen	Frau Gellert
Märchenspiel	Figurentheater Martinshof 11 (2022 extern beauftragt)
Verkaufsstand	
Antiquariat	Frau Rausch
Bienenprodukte	Frau Rößler und Frau Walz
Buchbinden	Frau Hahn
Fellschuhe	Frau Hauser
Gartenbau	Gartenbaulehrer + Helferteam
Grüne Kränze	Frau Kraft
Holzarbeiten	Herr Wittmann
Kerzen	Herr Hihn
Lichter	Frau Seybold
Märchenwolle	AK Martinimarkt
Mineralien	Frau Bulgrin
Püppchen	Frau Widmer
Rübengeister	Familie Kunsmann
Secorell + Stockmar	Familie Ganter
Socken	Familie Bauer
Transparente Sterne	Frau Mattern
Kinderpässe	Frau Geiger + Frau Strohhäcker
Waldorfpuppen	Frau Knauß-Schweer
Wollwalk	Frau Hahn-Keuler

AK Martinimarkt – Vorbereitung, Förderverein für ein freies Schulwesen

Treffen nach Bedarf und Absprache

Das Martinimarkt-Orga-Team verwaltet und berät die einzelnen Gruppen, damit Gutes bleiben und sich Neues entfalten kann. Organisationstalent und Vermittler*in aus Leidenschaft? Dann schau gern bei uns vorbei und bringe dich ein, auf dass unser Martinimarkt (MM) mit deiner Hilfe so schön wie bisher weiterlebe!

Aufgaben:

- Koordination der verschiedenen MM-Aktivitäten
- Überblick über die MM-Stände, Klassen- und Kinderaktivitäten
- Prüfen und Umsetzen neuer Ideen und Veränderungs-/Verbesserungsvorschläge
- Vorstellen des MM beim Einführungselternabend mit Springseilflechten
- Organisation des MM (Raumverteilung, Aufbau, Abbau, Gastronomieangebote, ...)

Wir treffen uns nach Absprache.

Kontakte:

Folke Wittmann (E)	Diane Keimel (E)	Bahar Nilgun Icer (E)
Katja Zahn (E)	Tina Jungwirth (E)	
Aus dem Kollegium: Gundula Hahn-Keuler (P)		Martin Geiger -Finanzen-
foerderverein-rss@web.de		

Buchbinden

freitags | 7.45 – 9.25 Uhr | Buchbinderaum (DG rotes Schulhaus)



In der Buchbindewerkstatt erlernst du eine jahrhundertealte Kulturtechnik. Zusammen lassen wir schöne Dinge entstehen, in denen wertvolle Erinnerungsstücke und Gedanken aufbewahrt werden können.

Der sorgfältige Umgang mit Pappe, Papier und Leim in ruhiger Atmosphäre wirkt dabei meditativ und am Ende steht ein hübsches Werkstück, auf das du voller Stolz schauen kannst. Hier wirkst du bei der Herstellung von Fotoalben, Klemmbrettern, Mappen, Schachteln und noch vielem mehr mit.

Damit wir dir die nötige Aufmerksamkeit zur Einführung in diese schöne Handwerkskunst geben können, melde dich bitte vorab telefonisch an, um einen geeigneten Schnuppertermin für dich zu vereinbaren.

Voranmeldung bei:

Waldorfpuppengruppe

montags | vierzehntägig | 19.30 – 21.00 Uhr | Handarbeitsraum (Saalbau)

In unserer Arbeitsgruppe fertigen wir Puppen nach Waldorffart in drei verschiedenen Größen an. Die Puppen sind teils genäht und teils gestrickt. Auf dem Martinimarkt werden die Puppen zugunsten der Waldorfschule verkauft.

Für die Mitarbeit in der Puppengruppe sind keine Vorkenntnisse im Puppennähen erforderlich, auch Nähmaschinenkenntnisse sind nicht notwendig.

Wer gerne strickt, ist bei uns auch willkommen, denn unsere Puppen werden mit gestrickter Kleidung ausgestattet.

Ansprechpartnerin:



Püppchengruppe

freitags | 7.45 – 9.25 Uhr | Handarbeitsraum (Saalbau)

Wir gestalten Jahreszeitentisch & Co. und sind auf der Suche nach Menschen, die Freude am Handarbeiten haben.

Für den Martinimarkt filzen, nähen, häkeln, stricken oder falten wir z.B. Krippenfiguren, Zwerge, Pilze u.v.m. Es gibt kein festes „Sortiment“, vielmehr werden die Ideen aller umgesetzt.



Es sind keine Vorkenntnisse notwendig. Das notwendige Material wird gestellt.

Ansprechperson:

Holzarbeiten

donnerstags | 19.30 – 22.00 Uhr | Holzwerkstatt (Saalbau UG)

Spielzeug, Kerzenständer, Bilderrahmen, Kleinmöbel, Buchstützen, Musikinstrumente, Spielständer und und undPraktisches, Nützliches, Schönes.....



Für neue Ideen sind wir immer offen. Zur Umsetzung stehen uns die Holzwerkstatt sowie die Holzbearbeitungsmaschinen der Schule zur Verfügung. Praktische Vorkenntnisse im Umgang mit Holz und Werkzeug sind von Vorteil aber nicht zwingend. Wer Lust hat, den interessanten Werkstoff Holz zu erleben und die Fertigkeit, Dinge daraus zu gestalten, erlernen oder üben möchte ist stets willkommen. Wir würden uns auch freuen, wenn wir von erfahrenen Handwerkern Neues lernen können. Da die Holz-Gruppe sich nach der langen Zwangspause wieder neu finden muss, würden wir uns über Zuwachs sehr freuen. Weitere Informationen gibt's bei:

Eigene Notizen

Hier sind wir dabei:

Unsere Aufgaben:

IDEEN, WÜNSCHE, NOTIZEN

